

# Sífilis

## ¿Qué es sífilis?

La sífilis es una infección de transmisión sexual (ITS). Es causada por una bacteria y se desarrolla por etapas. Es más contagiosa durante las primeras fases de la infección (*los primeros 12 meses después de la exposición*). Los signos y síntomas pueden ser sutiles y pasar desapercibidos con facilidad. **La sífilis puede prevenirse y curarse con antibióticos.**

*\*La sífilis puede transmitirse al bebé durante el embarazo o en el momento del parto. Esto se conoce como sífilis congénita.*

## ¿Cuáles son las fases de la sífilis?

### Sífilis primaria (etapa 1)

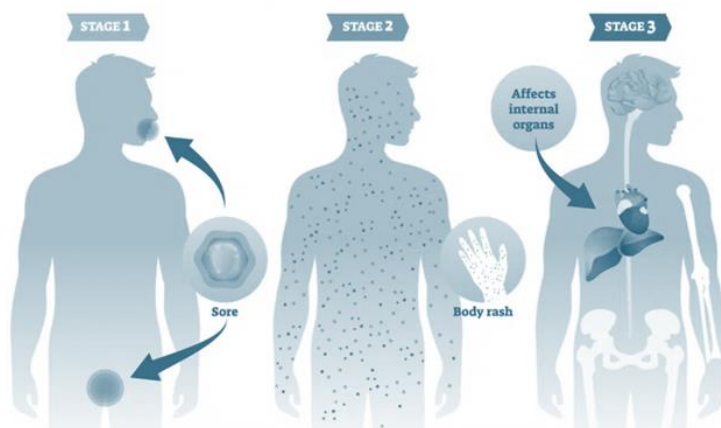
- Llagas indoloras únicas o múltiples, llamadas chancros, que aparecen entre 1 y 3 meses después de la exposición.
- Los chancros aparecen en el lugar de entrada de la bacteria en el organismo.

### Sífilis secundaria (etapa 2)

- Erupción cutánea, inflamación de los ganglios linfáticos, dolor de garganta, fiebre, caída del cabello, dolores musculares y/o fatiga.
- Los síntomas secundarios aparecen entre 3 y 6 meses después de la exposición.

### Sífilis terciaria (etapa 3)

- Puede ocurrir entre 10 y 30 años después de la infección inicial.
- Afecta órganos internos y puede causar la muerte.



**Los síntomas de la sífilis pueden desaparecer sin tratamiento. DEBES recibir tratamiento para evitar que la infección pase a la siguiente fase.**

Mira el reverso para información sobre pruebas y tratamiento ➡

## ¿Qué tan común es la sífilis?

- El número de casos de sífilis temprana en Carolina del Norte ha aumentado en los últimos 20 años.  
En 2024 se registraron 3,665 infecciones de sífilis temprana.
- La sífilis es más común entre los hombres, pero los casos entre las mujeres han aumentado en los últimos años.
- Casi 4 de cada 10 casos reportados se dieron en personas de entre 25 y 34 años.
- Más de la mitad (55 %) de los casos reportados se dieron entre personas negras/afroamericanas.

## Debes hacerte la prueba de sífilis si:

- Eres sexualmente activo con una nueva pareja.
- Tienes una relación sexual abierta.
- Tienes una pareja sexual que haya dado positivo en la prueba de sífilis.
- Estás tomando PrEP o PEP para la prevención del virus de inmunodeficiencia humana (VIH) y las ITS.
- Estás embarazada (TODAS las mujeres embarazadas deben hacerse la prueba de sífilis en su **primera visita de atención prenatal, entre las semanas 28 y 30 de gestación, y en el momento del parto. Esto está en la Ley de Salud Pública de Carolina del Norte**).

## ¿Cómo sé si tengo sífilis?

**La única forma segura de saberlo es hacerte un análisis de sangre con un médico o en una clínica.**

## ¿Cómo se trata la sífilis?

- Las personas que den positivo en la prueba de sífilis deben recibir tratamiento en cuanto se sospeche o se confirme.
- La sífilis puede tratarse con Penicilina G (administrada en forma de inyección). La doxiciclina puede administrarse como tratamiento alternativo a las personas alérgicas a la penicilina.

# Sífilis: Lo que necesitas saber



DEPARTAMENTO DE  
SALUD Y SERVICIOS  
HUMANOS DE  
CAROLINA DEL NORTE  
División de Salud Pública

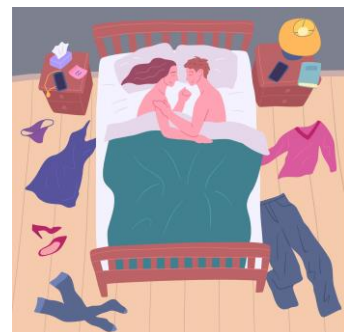
## La sífilis es una infección de transmisión sexual

**(ITS).** Se puede contraer a través del sexo vaginal, anal u oral. Se desarrolla por etapas y es más contagiosa durante las primeras etapas (primaria y secundaria) de la infección.



## Puede ser difícil saber si tienes

**sífilis.** La única manera de estar seguro es hacerte la prueba.



**Si das positivo, debes recibir tratamiento de inmediato para evitar que la infección progrese.** La infección de sífilis se trata con antibióticos. **Las parejas sexuales también deben recibir tratamiento.**



## La sífilis puede transmitirse a los bebés durante el embarazo o el parto.

La sífilis en un bebé se llama sífilis congénita. Puede evitarse mediante las pruebas y el tratamiento oportunos durante el embarazo.

Toda mujer embarazada debe hacerse la prueba de sífilis en su **primera visita prenatal, entre las semanas 28 y 30 de gestación, y en el momento del parto.**

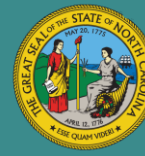
**Esto está en la Ley de Salud Pública de Carolina del Norte.**

## TODOS los bebés nacidos con sífilis deben recibir

**tratamiento en seguida.** Puede que algunos bebés no tengan síntomas en el nacimiento. De no tratarse, pueden desarrollar síntomas más adelante y fallecer debido a la infección.



# Sífilis congénita: Lo que necesitas saber



DEPARTAMENTO DE  
SALUD Y SERVICIOS  
HUMANOS DE  
CAROLINA DEL NORTE  
División de Salud Pública

La sífilis congénita se produce cuando la infección por sífilis se transmite al bebé durante el embarazo o el parto. Los bebés nacidos con sífilis congénita no siempre presentan síntomas al nacer. Si no se trata, los bebés pueden desarrollar síntomas más adelante y pueden morir a causa de la infección.



**La sífilis congénita puede prevenirse mediante pruebas y tratamiento.**

## ¿Cómo afecta al bebé la sífilis no tratada?



### Durante el embarazo

- Perder al bebé/aborto espontáneo
- Nacer sin vida
- Nacer antes de tiempo/prematuro
- Bajo peso al nacer
- Fallecer poco después del nacimiento



### Después del nacimiento/parto

- Deformación de huesos
- Anemia severa
- Erupciones en la piel
- Ictericia
- Meningitis

## Sífilis congénita en Carolina del Norte: lo que sabemos

### Casos de sífilis congénita en Carolina del Norte



En el 2024 los casos aumentaron un 9500 % en comparación con el 2012.

Los casos aumentaron en la mayoría de los grupos raciales y étnicos.

Los casos aumentaron en comunidades urbanas y rurales.

Mira los recursos de prevención y comunitarios en la parte de atrás



# Sífilis congénita: Lo que necesitas saber



DEPARTAMENTO DE  
SALUD Y SERVICIOS  
HUMANOS DE  
CAROLINA DEL NORTE  
División de Salud Pública

## ¿Cómo puedo prevenir que mi bebé contraiga sífilis?

- Apoya a las mujeres para que accedan a cuidado de salud temprano en el embarazo.
- Asegúrate de que a TODAS las mujeres embarazadas se les hagan pruebas **en su primera visita de atención prenatal, entre las 28 y 30 semanas de gestación y durante el parto. ¡Esto está en la Ley de Salud Pública de Carolina del Norte!**
- Asegúrate de que los bebés nacidos con sífilis reciban el tratamiento adecuado antes de ser dados de alta.

## ¿Cuál es el tratamiento recomendado?

- Las personas que dan positivo en la prueba de sífilis pueden ser tratadas con penicilina.



## ¿En dónde puedo encontrar recursos disponibles en la comunidad?

Mapa de tasas de sífilis



CDC: Pautas de tratamiento para infecciones de transmisión sexual (ITS)



Recursos sobre la sífilis para proveedores



Localizador de pruebas gratuitas para enfermedades de transmisión sexual (ETS)

